

daden inbegrepen

wachtebeke.cdenv.be

INFORMATIEBLAD CD&V - JAARGANG 11 - SEPTEMBER - OKTOBER 2012

CDV
&

CD&V Wachtebeke met ervaring en jong enthousiasme naar verkiezingen van 14 oktober!



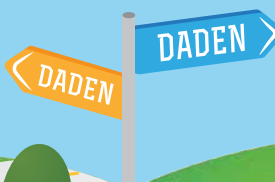
CD&V Wachtebeke brengt heel wat enthousiaste nieuwkomers met Karen, Mike, Marianne, Ronny, Sanne, Nathalie, Raoul en Marleen.

Onze maatschappij is geëvolueerd naar een samenleving van mensen bij wie respect voor iedereen duidelijk op de voorgrond staat. Dialoog en luisterbereidheid dragen daar in grote mate toe bij. Egoïsme, de wet van de sterkste, agressie, een maatschappij die mensen verdeelt, horen niet thuis in onze leefomgeving.

CD&V komt op voor een warme gemeenschap... **{iedereen inbegrepen}**

CD&V
{ON TOUR}

312 programma's,
7 prioriteiten



CDV
&

{Elke Wachtebekaar inbegrepen}

Vanuit de driehoeksbehoefte wonen – werken – ontspannen wil CD&V Wachtebeke het toekomstige beleid sturen. Daarom heeft het partijbestuur bij de opmaak van het programma veel aandacht gehad voor zoveel mogelijk elementen die deze behoeften kunnen invullen in de vorm van **3 speerpunten**.

{Een Warm & Leefbaar dorp}

Een warm dorp betekent voor CD&V Wachtebeke een dorp waar het goed is om te wonen, waar aandacht is voor iedereen, ook voor de kwetsbare groepen binnen onze gemeente. Iedereen moet kunnen delen in welvaart en welzijn.

Blijven investeren in gezinnen

- Kinderen hebben recht op opvoeding, bescherming, spelen zorg en participatie. Er moet opvang georganiseerd worden tegen kostprijs voor alle kinderen van Wachtebeke. Voorschools, naschools en in alle vakanties.

Onze seniorenomkadering versterken



- Informatiecampagnes om ouderen op de hoogte te brengen van de voorzieningen in Wachtebeke en van de instanties waarop ze beroep kunnen doen.
- Bij opname in het rusthuis prioriteit voor mensen uit Wachtebeke die zichzelf niet meer kunnen behelpen.
- De zelfredzaamheid van ouderen

versterken door thuis wonen te ondersteunen. Maatschappelijke werkers moeten dienst doen als coördinatoren van mantel- en thuiszorgers die instaan voor boodschappen, klusjes aan huis, ...

- Ook het aanbod aan maaltijden voor ouderen verhoogt de zelfredzaamheid. Daar willen we nog meer op inzetten:
 - De mogelijkheid om maaltijden te gebruiken in het OCMW of het privé-initiatief meer bekendmaken.
 - De mogelijkheid onderzoeken om maaltijden via het OCMW thuis te bezorgen.
- Lokale initiatieven voor en door ouderen waarderen, ondersteunen en promoten. Kaarten of petanquen zijn initiatieven die ouderen uit hun isolement halen of ertoe aanzetten fysiek actief te blijven. Op die manier versterkt de leefbaarheid en warmte van de lokale gemeenschap.

Kansarmoede detecteren en erkennen

- Het OCMW speelt een belangrijke rol om als bemiddelaar op te treden. Inzake kansarmoedebestrijding bij kinderen is de samenwerking met alle scholen, kinderdagverblijf, onthaalgezinnen, Kind en Gezin, jeugddienst, sociale organisaties, ... een niet te onderkennen noodzaak.

Wonen in eigen streek betaalbaar houden

- Het bouwen van kleine woongelegenheden stimuleren, promoten

van zorg- en kangoeroewonen (het creëren van een ondergeschikte wooneenheid binnen een bestaande woning, voor maximaal twee oudere of hulpbehoevende personen).

Een leefbaar dorp betekent voor CD&V Wachtebeke een dorp waar aandacht is voor netheid, groen en veiligheid.



- In de plannen voor de nieuwe dorpskern gaat veel aandacht naar voetgangers en fietsers. De snelheidsremmende infrastructuur moet er tevens toe bijdragen dat vrachtwagens ontmoedigd worden om het dorp door te rijden. CD&V Wachtebeke zal er bij het Vlaams Gewest blijven op aandringen vrachtwagensluizen te plaatsen.
- Het fietspadennet moet verder uitgebreid worden. Dat de oude spoorweg een fietspad wordt, is nu reeds een zekerheid.



- Aandacht voor trage wegen, kerk- of buurtwegels en jaagpaden: het zijn dikwijls snelle binnendoorwegen maar ook veilige en aangename alternatieven om naar school of het werk te fietsen. Wij denken hierbij in het bijzonder aan het jaagpad tussen Pottershoek en Walderdonk.
- In straten waar nog riolerings- of wegenwerken gepland zijn, is bij de

heraanleg aandacht voor voetgangers en fietsers een must.

- Goed onderhouden wegen en fietspaden dragen bij tot de verkeersveiligheid.
- Bestaande voetpaden die eigendom zijn van de gemeente regelmatig onderhouden en/of herstellen. Blijvend aandringen bij het Vlaams Gewest om hetzelfde te doen met de voetpaden langs de gewestweg N449 (Lochristi - Zelzate).

Een veilige omgeving

- Scholen moeten een veilige omgeving vormen. Aan cruciale oversteekplaatsen is politie en/of gemachtigde opzichter een noodzaak, bij het begin en het einde van een schooldag, en ook 's middags.
- Een aangepast beleid inzake weekend- en vakantieverblijven, specifiek

in die zones waar de bewoners voor overlast zorgen.

- CD&V wil de politie/wijkagent meer in het straatbeeld. Het is de meest geschikte persoon om te sensibiliseren, te informeren en efficiënt op te treden bij melding van veront- rustende feiten door inwoners.



{Een dorp waar informatie & communicatie geen dode letter zijn}

CD&V Wachtebeke is ervan overtuigd dat een efficiënt informatie- en communicatie-beleid de betrokkenheid van de Wachtebekenaren met hun gemeente verhoogt en op die manier veel frustraties en onduidelijkheden kan voorkomen.

Moderne communicatiemiddelen zoals digitale nieuwsbrieven, websites, e-loketten, ... nemen een steeds belangrijkere plaats in onze samenleving in. Ook de gemeente moet mee op deze kar springen. Een goed toegankelijke, duidelijke, eenvoudige en geactualiseerde website en gemeentelijk e-loket spreken een steeds grotere groep van de inwoners aan, zodat deze zeker de nodige investeringen verdienen.

Daarnaast willen we uiteraard de traditionele kanalen (o.a. gemeentelijk informatieblad) behouden en verder uitbreiden met een seniorenblad

CD&V Wachtebeke wil bijzondere aandacht voor...

- De opmaak van een stratenplan/ overzicht met alle voorziene werken, alsook hun prioriteit. De inwoners moeten dit steeds kunnen raadplegen, hetzij op de website, hetzij in het Gemeentehuis, hetzij in het CCW.
- Organisatie van regelmatige inspraak op buurtniveau en voorafgaande inspraak naar aanleiding van projecten. Er moet een gemeentelijk aanspreekpunt zijn waar burgers met hun vragen terecht kunnen en eventuele problemen kunnen melden. Dit vereist ook bepaalde inspanningen in het kader van bereikbaarheid, openingstijden, ... Het gemeentelijk informatieblad moet ingeschakeld worden om óók schriftelijk vragen te stellen of meldingen te doen van gebreken op het openbaar domein.
- Adviesraden en raden van bestuur, evenwichtig samengesteld uit het verenigingsleven en geïnteresseerden,

moeten motoren van inspraak en maatschappelijke participatie zijn!

CD&V wil het informeren van de burger verbeteren via de traditionele en moderne middelen.



{Een dorp waar vrijwilligers & verenigingen belangrijk zijn}

CD&V Wachtebeke vraagt bijzondere aandacht voor de vrijwilligers, omdat ze ons dorp leefbaar en aangenaam maken, gedreven en belangeloos.

Ondersteunend Cultuurbeleid



Blijvende subsidiëring en ondersteuning van erkende verenigingen, steunverlening aan buurt-, wijk- en straatinitiatieven, *optimalisering* van bestaande diensten door:

- Een online raadpleegsysteem voor de bezetting van gemeentelijke lokalen zoals CCW en jeugdhuis.
- Draadloos internet (WIFI) in alle openbare gebouwen van de gemeente.
- *Onderzoek* inzake de financiële haalbaarheid van een grote (polyvalente) zaal omdat CD&V Wachtebeke blijft geloven dat dit nodig is voor de werking van haar verenigingen. Ruimte voor grotere initiatieven is dikwijls een noodzaak.
- Buurthuis Snoopy in gemeentelijke uitleen via CCW zonder extra personeelskosten voor de gemeente. Snoopy moet een ontmoetingscen-

trum voor Overslag blijven, gekoppeld aan activiteiten op het plein en in de Kerk van Overslag!

- Van CCW en BIB meer een ontmoetingscentrum maken en vernieuwende, creatieve en nieuwe activiteiten verder ondersteunen.
- De op heden reeds uitstekende werking van de BIB blijvend ondersteunen.

Ondersteunend jeugdbeleid



- Specifiek voor jeugdverenigingen betekent dit voldoende en veilige jeugdlokalen, alsook een performante uitleendienst. In 2013 worden de omgevingswerken rond het nieuwe jeugdlokaal gestart. Het jeugdhuis heeft een nieuw dak en krijgt een repetitie- en stockageruimte
- Promoten van de jongerenwerking binnen jeugdraad / jeugdhuis / scholen / jeugdbewegingen.

Ondersteunend sportbeleid

- In de huidige legislatuur werd in BPA De Bergen een nieuwe sportinfrastructuur met prioriteit voor voetbal opgenomen. CD&V Wachtebeke wil deze infrastructuur uitbreiden voor andere sportverenigingen en een plan uitwerken voor het onderhoud ervan.
- Voor de andere verenigingen die voorlopig moeten uitwijken naar het Provinciaal Domein, wil CD&V Wachtebeke gunstiger afspraken met de provincie.
- Sportdienst en sportraad moeten de mogelijkheid krijgen om een brede waaier aan sportactiviteiten / sportkampen / ontspanningsmogelijkheden aan te bieden, voornamelijk in de vakantieperiodes .

Ondersteunend seniorenbeleid

- “Toekomstgericht “ moeten wij de uitdagingen aanpakken die het ouder worden stelt. We moeten met ouderen spreken, luisteren naar hun verlangens en noden, en samen met hen plannen en handelen.
- Vereenzaming van senioren is een verontrustende evolutie. CD&V Wachtebeke wil daarom vrijwilligersbezoeken, mantelzorg, boodschappendiensten, ... structureel verankeren en ondersteunen (bv. door het aanbieden van een verzekering aan vrijwilligers, ter beschikking stellen van materiaal, vervoer, ...).



{Elke Wachtebekenaar inbegrepen} betekent voor CD&V óók nog...

Een leefbare landbouw in samenhang met natuur



- Onze Wachtebeekse land- en tuinbouwers beheren het grootste deel van onze open ruimte. Daarom is een apart overleg met de sector nodig.
- De ‘ruimtelijke ordening’ mag de agrarische gebieden niet verder uithollen. Het opleggen van bijkomende beperkingen is absoluut te vermijden. CD&V wil bedrijfszekerheid bieden door passende vergunningen te verlenen in agrarische gebieden. CD&V beseft, dat dit zéker voor onze jonge bedrijfsleiders een absolute must is.
- CD&V pleit voor een leefbare landbouw in een natuurlijke omgeving met behoud van alle agrarische gronden. Deze landbouwgronden zijn hier zo mooi verweven met de natuur waardoor iedereen kan meegenieten van dit uniek open landschap.
- CD&V wil de landbouwers blijvend verdedigen om hun activiteiten verder uit te voeren. De landbouwgronden die in Wachtebeke reeds eeuwenlang verweven zijn met de natuur moeten behouden blijven!
- CD&V blijft zich verzetten tegen de plannen, om de Wachtebeekse meersen tussen Pottershoek en de grens met Gent af te graven en onder

water te zetten, als compensatie voor de uitbreiding van de Gentse haven.

- Voor CD&V kan de gemeente een belangrijke stimulerende rol spelen in de imago – ondersteuning van land- en tuinbouw o.a. door promoten van hoevertoerisme. Jong en oud kunnen daardoor meer begrip krijgen van de dagelijkse activiteiten van de landbouwers.

Een up to date openbaar domein



- De dorpskernvernieuwing moet voltooid worden in verscheidene fases, rekening houdend met de financiële mogelijkheden.
- Fase 1 Rechtstro en Dr. Jules Persynplein – vooropgestelde start eind 2012
- Fase 2 Kerkplein tot gemeentehuis – aanvang midden 2014
- Gescheiden riolering en nieuw wegdek voor Ramonshoek Noord en Zuid, Sint-Franciesdijk en Langelede Oost behoren tot de belangrijkste zorgpunten wat openbare werken betreft.
- Het Van Puyveldeplein op Overslag dient aangepakt te worden: streven naar een groen en gezellig karakter van het plein met voldoende parkeermogelijkheden en aandacht voor een betere (intelligente) verlichting.
- Regelmatig reinigen van de grachten, om wateroverlast te beperken.

De bomen en het groen op het openbaar domein dienen regelmatig gesnoeid te worden.

- Bij de aanleg van de nieuwe “duurzame” KMO-zone Walderdonk voorkeur geven aan Wachtebeekse bedrijven die extra inspanningen doen op vlak van energiebesparing en watergebruik.

Gezonde lokale economie

- Verwezenlijking van de KMO-zone op Walderdonk met de mogelijkheid om de lokale tewerkstelling te bevorderen.
- Plaatselijke middenstand en ondernemers waarderen en promoten. Een ondernemer herleiden tot de pure prijs van zijn product, getuigt niet van veel respect voor zijn service.
- Bij de dorpskernvernieuwing moet er aandacht geschonken worden aan een parkeerbeleid waardoor de leefbaarheid van de handelszaken in het centrum gevrijwaard en gestimuleerd blijft.
- Wachtebeke promoten met onze belangrijkste troeven om jonge gezinnen aan te trekken: rust, natuur, groen, landelijke ligging en toch dicht bij het belangrijk tewerkstellingsgebied van de Gentse kanaalzone. Ook op dezelfde manier het plattelandstoerisme bevorderen ten voordele van de lokale handelszaken.
- CD&V onderzoekt de mogelijkheid om veertiendaags op zondagvoormiddag een (bio)boerenmarkt te laten doorgaan voor promotie van lokale (regionale) streek- en hoeveproducten en sensibilisering voor gezonde en duurzaam geproduceerde voeding.

Vervolg pagina 8

Een duurzame leefomgeving

- door aanmoedigen van afvalpreventie en hergebruik, strenge aanpak van sluikstorten, stimuleren van actieve sensibilisering o.a. via ondersteuning van zwerfvuilacties.
- Door een modern recyclagepark
 - Alle fracties moeten kunnen afgegeven worden volgens het principe “de vervuiler betaalt”.
 - Afvaltoerisme tegengaan: het afval- en recyclagepark

voorbehouden aan Wach-
tebekenaren o.a. door een
uniform tarief- en acceptatie-
beleid in IDM regio.

Financiën onder controle

- Bij nieuwe projecten streven naar maximale subsidies, met een minimale kost voor de Wachtebekaar.
- Actief besparingsideeën nagaan en toepassen, door geregeld de vraag stellen of hetzelfde resultaat bereikt kan worden aan een lagere kostprijs.

- Samenwerking tussen gemeente- en OCMW- diensten versterken, met als doel het beperken van de financiële bijdrage van de gemeente aan het OCMW. Toepassing van die samenwerking op gebied van beleid, personeel, aankoop materieel, ICT, technisch onderhoud enz...
- Overdrachten en schuldenlast beperken en de bestaande belastingen evalueren.

Met ervaring en jong enthousiasme naar de verkiezingen

Wanneer we tot het midden van de vorige eeuw teruggaan in de politieke geschiedenis van Wachtebeke, stellen we vast dat CD&V (CVP) Wachtebeke kan bogen op meer dan 10 legislaturen bestuursdeelname in onze gemeente. Het burgemeesterschap werd doorlopend waargenomen door een CD&V'er (CVP'er). Dit was gedurende al die jaren een garantie op behoorlijk bestuur.

Politieke bestuurservaring werd keer op keer doorgegeven aan nieuwe verkozenen. Op 14 oktober 2012 staan opnieuw ervaren en nieuwe raadsleden zij aan zij op onze lijst.

Ervaring, gedrevenheid en jong enthousiasme zijn kenmerken van de CD&V- kandidaten die zich bij de gemeenteraadsverkiezingen van oktober verkiesbaar zullen stellen.

Hoewel er tijdens de lopende legislatuur veel verwezenlijkt is, beseffen we maar al te goed dat er nog veel werk en uitdagingen te wachten staan.

CD&V neemt in zijn programma zoveel mogelijk belangrijke zorgpunten op, maar zal met broodnodige realiteitszin het financiële aspect niet uit het oog verliezen!

1	●	VAN HOECKE Wim
2	●	DE WILDE Karen
3	●	VANKRIEKEN Mike
4	●	DHONT Tonia
5	●	GEIRNAERT Arsène
6	●	RONDAS Marianne
7	●	DROESBEKE Ronny
8	●	ALEXANDER Sanne
9	●	BUYASSE Geert
10	●	PERREMAN Nathalie
11	●	DE LETTER-CLAUS Helena
12	●	CASNEUF Raoul
13	●	CLAEYS Marleen
14	●	DE VOS Myriam
15	●	DE WEGGHELEIRE Raf
16	●	SCHEIRE Kristine
17	●	FERMONT Etienne
18	●	BRUGGEMAN Noëlla
19	●	DE VliegHER Willy

Iedereen inbegrepen, ook u!

Heeft u een vraag over het gemeentebestuur of de CD&V-werking in onze gemeente? Of heeft u een suggestie voor wat beter kan? Aarzel niet en neem contact op met ons!



Uw lokale contactpersoon

Geert Buyasse
(giebie@skynet.be)
www.wachtebeke.cdenv.be

Uw nationale contactpersoon

Tine van CD&V (tine@cdenv.be)
Wetstraat 89
1040 Brussel
www.cdenv.be

Doe mee met CD&V

Lid worden van CD&V is heel eenvoudig:
www.cdenv.be/doe-mee/lid-wordsen

Volg ons op facebook: www.facebook.com/cdenv